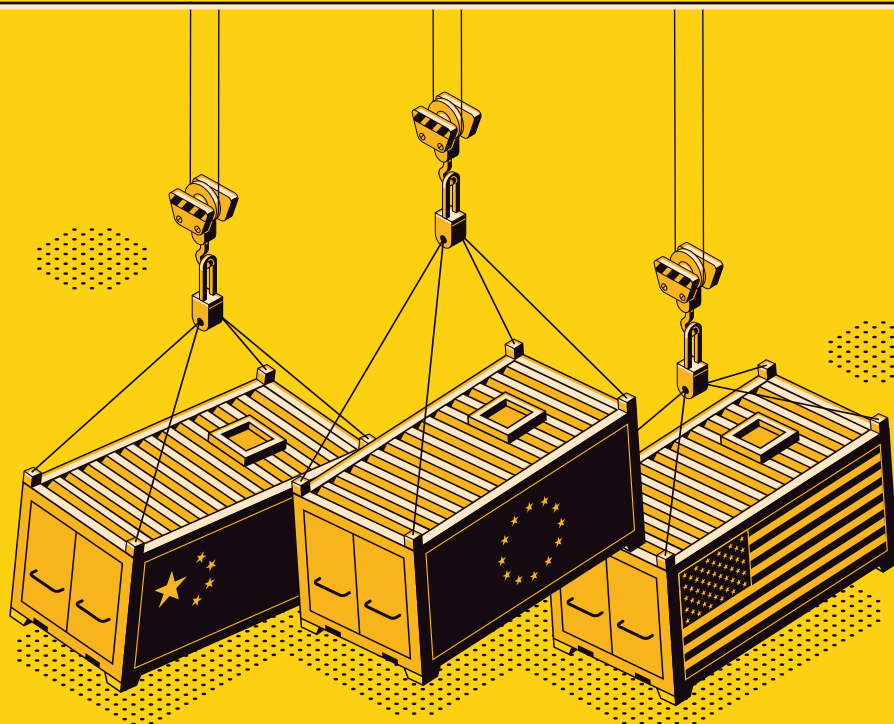


2023 中國扣件貿易 及最多 需求品項分析



前言

中國是全球扣件市場的主要參與者。眾所周知，中國生產和出口的扣件佔世界總量的很大部分。中國扣件製造商為各行各業提供服務，包括：汽車、建築、電子和機械。由於中國強大的製造能力，對中國扣件的需求一直呈上升趨勢。以筆者到2023年1月為止的認知，中國一直是全球領先的扣件出口國。貿易統計資料隨全球需求、經濟狀況和其他因素而波動。海關編碼 7318 是中國需求量最大的扣件大類。

進口扣件整體趨勢

中國扣件進口的總體趨勢看起來是正向積極的，但在特定類別中有出現波動。各項海關編碼情況詳見下列表格，表中的數字以「千美元」為單位，年份是2023年。

731815 (無論是否有螺帽和墊圈的鋼鐵螺紋螺絲和螺栓)

一月	二月	三月	四月	五月	六月	七月	八月	九月
89,027	86,766	92,876	87,792	90,558	95,301	100,317	94,452	101,226

- 呈現波動模式，但進口量保持穩定。
- 9月份達到高峰。
- 進口額從 8,680 萬美元到 1.012 億美元不等。
- 月波動率約 1.8%。

731816 (鋼鐵螺帽)

一月	二月	三月	四月	五月	六月	七月	八月	九月
35,539	35,872	39,792	34,645	39,383	38,283	38,145	37,690	40,188

- 略呈上升趨勢，顯示進口量增加。
- 9月份達到高峰。
- 進口額從 3,460 萬美元到 4,020 萬美元不等。
- 月波動率約為 1.9%。

731822 (鋼鐵墊圈 (彈簧墊圈和其他鎖緊墊圈除外))

一月	二月	三月	四月	五月	六月	七月	八月	九月
17,458	18,091	19,207	18,506	18,474	19,528	20,321	20,027	21,860

- 顯示在整個觀察期內進口量持續增長。
- 增長趨勢非常明顯，1月至9月明顯上升。
- 進口額從 1,750 萬美元到 2,190 萬美元不等。
- 月波動率約為 2.9%。

731824 (鋼鐵銷及開口銷)

一月	二月	三月	四月	五月	六月	七月	八月	九月
15,480	18,119	18,854	17,346	18,799	18,156	17,055	18,556	17,930

- 呈現波動，3月份達到高峰，隨後出現下降。
- 進口量趨於穩定，隨後幾個月略有變化。
- 進口額從 1,550 萬美元到 1,890 萬美元不等。
- 月波動率約為 2.2%。

731829 (鋼鐵無螺紋部件)

一月	二月	三月	四月	五月	六月	七月	八月	九月
9,309	8,948	9,947	9,022	9,167	9,842	9,753	9,343	9,299

- 總體趨勢穩定，略有波動。



產業動態

- 進口量保持穩定，顯示對這些項目的需求穩定。
- 進口額從 890 萬美元到 990 萬美元不等。
- 每月波動約 0.2%。

731814 (鋼鐵自攻螺絲 (木螺絲除外))

一月	二月	三月	四月	五月	六月	七月	八月	九月
7,531	6,467	9,004	7,343	8,977	7,311	9,116	7,999	8,919

- 呈現波動模式，7 月份顯著增加。
- 進口量在觀察期後期趨於穩定。
- 進口額從 650 萬美元到 910 萬美元不等。
- 月波動率約為 4.3%。

731821 (鋼鐵彈簧墊圈和其他鎖緊墊圈)

一月	二月	三月	四月	五月	六月	七月	八月	九月
4,149	4,628	4,758	5,113	4,154	5,091	4,698	4,662	5,979

- 顯示總體呈上升趨勢，4 月、6 月和 9 月達到高峰。
- 進口量呈現正增長。
- 進口額從 410 萬美元到近 600 萬美元不等。
- 月波動率約為 5.7%。

731819 (鋼鐵螺紋部件)

一月	二月	三月	四月	五月	六月	七月	八月	九月
6,389	6,111	6,360	5,921	6,779	5,795	5,713	6,331	5,422

- 呈現波動趨勢，但總體進口量保持穩定。
- 進口數量變化不大，沒有明顯的上升或下降軌跡。
- 進口額從 540 萬美元到 680 萬美元不等。
- 每月波動幅度約為 -1.5%。

731823 (鋼鐵鉚釘 (管狀鉚釘除外))

一月	二月	三月	四月	五月	六月	七月	八月	九月
3,319	2,984	3,927	3,598	3,979	3,832	3,586	3,724	3,671

- 呈現波動模式，5 月份達到峰值，隨後出現下降。
- 在觀察期後期，進口量保持穩定。
- 進口額從 298 萬美元到 398 萬美元不等。
- 月波動率約為 2.0%。

731813 (鋼鐵螺絲鉤和螺絲環)

一月	二月	三月	四月	五月	六月	七月	八月	九月
428	306	384	518	406	412	247	430	455

- 波動較大，沒有明顯的上升或下降趨勢。
- 進口量變化無規律可循。
- 進口額從 25 萬美元到 51.8 萬美元不等。
- 月波動率約為 6.4%。

731811 (鋼鐵馬車螺絲)

一月	二月	三月	四月	五月	六月	七月	八月	九月
125	175	186	160	173	183	136	193	169

- 顯示出穩定的模式，進口量波動極小。
- 數量保持相對穩定。
- 進口額從 12 萬美元到 19 萬美元不等。
- 每月波動約 6.3%。

731812 (鋼鐵木螺絲 (不包括馬車螺絲))

一月	二月	三月	四月	五月	六月	七月	八月	九月
42	54	70	88	39	49	50	17	32

- 顯示波動，4 月份達到明顯高峰。
- 隨後幾個月進口量減少。
- 進口額從 1.7 萬美元到近 9 萬美元不等。
- 月波動率約為 9.8%。

出口扣件整體趨勢

中國扣件出口的總體趨勢在不同類別中有所變化，但出口總額總體穩定。

731815 (無論是否有螺帽和墊圈的鋼鐵螺紋螺絲和螺栓)

一月	二月	三月	四月	五月	六月	七月	八月	九月
410,260	213,630	441,187	371,221	357,108	343,853	340,167	339,241	343,323

- 顯示出波動性，3 月份達到高峰，隨後出現下降，趨於穩定。
- 出口額從 2.136 億美元到 4.412 億美元不等。
- 月波動率約為 4.4%。

731816 (鋼鐵螺帽)

一月	二月	三月	四月	五月	六月	七月	八月	九月
166,550	79,095	179,273	141,409	132,006	135,019	129,481	130,402	130,393

- 3 月份達到高峰，隨後略有下降，之後幾個月趨於穩定。
- 出口額從 7,910 萬美元到 1.793 億美元不等。
- 月波動率約為 5.7%。

731819 (鋼鐵螺紋部件)

一月	二月	三月	四月	五月	六月	七月	八月	九月
97,570	46,109	106,244	91,372	84,924	80,911	80,312	80,664	79,954

- 顯示波動，3 月份達到高峰，隨後逐漸下降。
- 出口額從 4,610 萬美元到 1.062 億美元不等。
- 月波動率約為 6.3%。



731814 (鋼鐵自攻螺絲 (木螺絲除外))

一月	二月	三月	四月	五月	六月	七月	八月	九月
96,157	41,249	94,783	87,236	77,798	74,966	76,657	73,515	74,982

- 1 月份達到高峰，隨後幾個月出現波動並趨於穩定。
- 出口額從 4,120 萬美元到 9,620 萬美元不等。
- 月波動率約為 6.3%。

731822 (鐵鋼墊圈 (彈簧墊圈和其他鎖緊墊圈除外))

一月	二月	三月	四月	五月	六月	七月	八月	九月
57,116	29,004	62,125	56,660	49,406	48,777	46,199	45,673	45,678

- 表現出波動性，3 月份達到高峰，隨後出口額趨於穩定。
- 出口額從 2,900 萬美元到 6,210 萬美元不等。
- 月波動率約為 4.5%。

731824 (鋼鐵銷及開口銷)

一月	二月	三月	四月	五月	六月	七月	八月	九月
29,593	22,572	37,705	27,744	24,274	23,977	24,589	24,000	24,027

- 出現波動，3 月份達到高峰，隨後逐漸下降。
- 出口額從 2,260 萬美元到 3,770 萬美元不等。
- 月波動率約為 0.4%。

731829 (鋼鐵無螺紋部件)

一月	二月	三月	四月	五月	六月	七月	八月	九月
23,677	12,370	22,702	22,267	20,653	19,940	19,830	21,427	20,568

- 顯示波動，1 月份達到峰值，出口額趨於穩定。
- 出口額從 1,240 萬美元到 2,367 萬美元不等。
- 月波動率約為 3.3%。

731823 (鋼鐵鉚釘 (管狀鉚釘除外))

一月	二月	三月	四月	五月	六月	七月	八月	九月
13,053	7,143	13,314	11,726	11,593	12,720	12,490	11,130	13,599

- 表現出波動性，9 月份達到高峰。
- 出口額從 710 萬美元到 1,360 萬美元不等。
- 月波動率約為 5.9%。

731812 (鋼鐵木螺絲 (不包括馬車螺絲))

一月	二月	三月	四月	五月	六月	七月	八月	九月
15,536	7,092	12,926	13,016	12,701	13,228	11,133	13,690	13,133

- 出現波動，1 月份達到高峰，隨後逐漸下降。

- 出口額從 710 萬美元到 1,550 萬美元不等。
- 月波動率約為 4.2%。

731821 (鋼鐵彈簧墊圈和其他鎖緊墊圈)

一月	二月	三月	四月	五月	六月	七月	八月	九月
7,086	3,633	7,339	9,137	6,388	6,551	6,946	6,334	6,550

- 顯示波動，4 月份達到高峰，隨後逐漸下降。
- 出口額從 360 萬美元到 910 萬美元不等。
- 月波動率約為 6.4%。

731813 (鋼鐵螺絲鉤和螺絲環)

一月	二月	三月	四月	五月	六月	七月	八月	九月
3,257	1,645	3,347	4,355	2,796	2,683	3,302	2,939	3,141

- 四月份達到高峰，隨後趨於穩定。
- 出口額從 160 萬美元到 440 萬美元不等。
- 月波動率約為 7.9%。

731811 (鋼鐵馬車螺絲)

一月	二月	三月	四月	五月	六月	七月	八月	九月
2,136	1,835	2,267	3,529	3,486	2,565	2,890	2,757	2,408

- 四月份達到高峰，隨後趨於穩定。
- 出口額從 180 萬美元到 350 萬美元不等。
- 月波動率約為 4.1%。

結論

預測中國扣件貿易的近期前景需要考慮受全球經濟狀況和貿易政策影響的需求穩定度。包括技術進步和永續發展趨勢在內的特定產業因素將發揮至關重要的作用。彈性供應鏈和對外部動態的適應能力對於產業的永續性增長也很重要。在中國扣件貿易格局不斷演變的過程中，對這些因素的持續觀察將為戰略決策提供指引。2023年前九個月扣件進出口趨勢分析為瞭解全球市場動態提供了寶貴的見解。

進口趨勢： 扣件進口總體呈正向發展趨勢，不同類別的進口波動有些許不一樣，但需求是穩定的。

出口趨勢： 出口趨勢顯示，3 月份多個扣件類別都出現明顯的出口高峰，這可能是受季節性因素或特定市場因素的影響。

